

KARTA EWIDENCYJNA ZABYTKU NIERUCHOMEGO

2323

1. Nazwa

WIEŻA CIŚNIEŃ NA STACJI KOLEJOWEJ OTWOCK

2. Czas powstania

lata 20. XX w.

3. Miejscowość
OTWOCK

WŁĄCZONO

DO WOJEWÓDZKIEJ EWIDENCJI

4. Adres

ul. Orla 1A

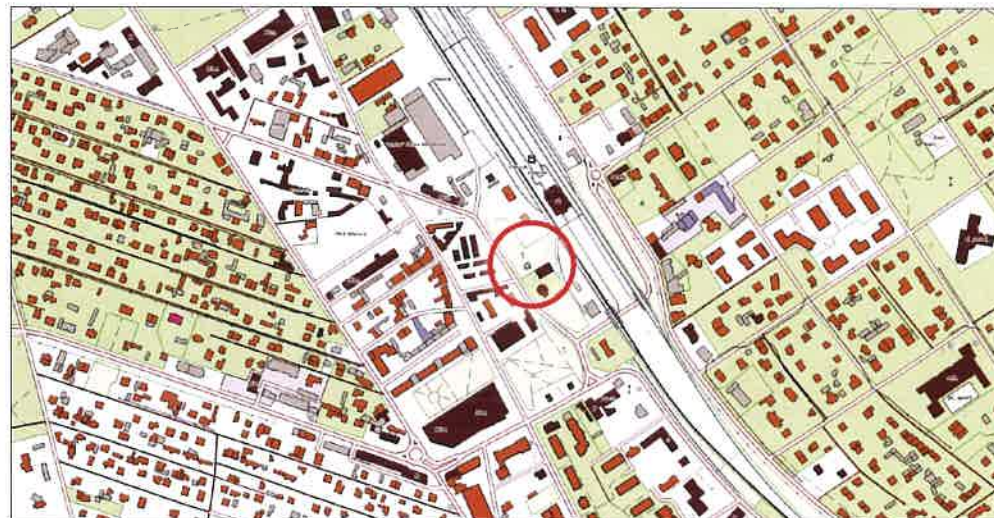
nr ewidencyjny działki 2/8 z obrębu 258

nr księgi wieczystej

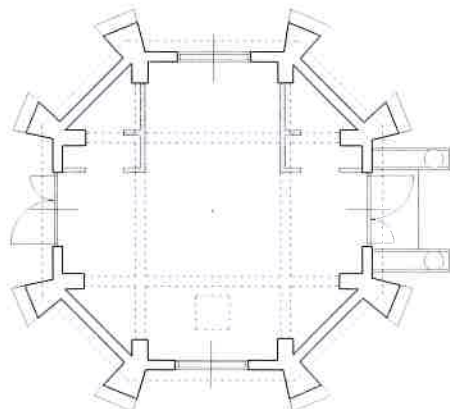
11. Materiały graficzne Sytuacja 1:2000, orientacja 1:10 000, rzuty i przekroje, fotografie



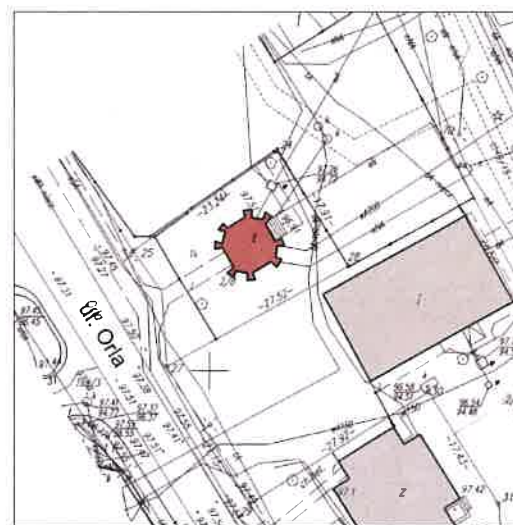
Widok budynku od strony południowej



Topograficzna mapa orientacyjna 1:10000



Rzut parteru



Sytuacja, fragment mapy zasadniczej 1:2000

5. Przynależność administracyjna

województwo Mazowieckie

powiat Otwocki

gmina Otwock

6. Współrzędne geograficzne

+52° 06' 27.9" +21° 15' 48.7"

7. Właściciel i jego adres

Polskie Koleje Państwowe S.A.

Al. Jerozolimskie 142A,

02-305 Warszawa

8. Użytkownik i jego adres

Polskie Koleje Państwowe S.A.

Odział Gospodarowania

Nieruchomościami w Warszawie

ul. Armatnia 14,

01-246 Warszawa

9. Formy ochrony

Rejestr Zabytków

A-1663, 2021-09-27

10. Stan zachowania

Obiekt zachowany

Szczegóły – patrz pkt. 22.

12. Autorzy, historia obiektu, określenie stylu

29 sierpnia 1877 roku odbyło się otwarcie linii Kolei Nadwiślańskiej. Głównym inwestorem i wykonawcą budującym linię poprzez Towarzystwo Drogi Żelaznej Nadwiślańskiej był Leopold Kronenberg. Była to linia szerokotorowa (1524 mm), o charakterze strategicznym dla Cesarstwa Rosyjskiego i armii carskiej, łącząca Kowel (obecna Ukraina) z Mławą (prześcięciem granicznym z Prusami). Linia ta miała łączyć także poszczególne miasta-twierdze położone nad Wisłą oraz Bugiem – Modlin (Nowogeorgijewsk), Warszawę, Dęblin (Iwanogorod), Kowel oraz przez drugą linię kolejową z Chełma połączenie z twierdzą w Brześciu. Nowy rozbudowany i połączony w ten sposób układ komunikacyjny Rosji i Prus łączył ze sobą porty morskie w Gdańsku i Odessie. Wybudowano na całej długości nasypy ziemne, przyczółki wiaduktów i mostów z przeznaczeniem pod linię kolejową 2-torową (w początkowej fazie linia funkcjonowała jako 1-torowa). Budynki techniczne związane z eksploatacją były wznoszone jako murowane, jednak większość budynków stacyjnych oraz mieszkalnych była drewniana. Na podstawie koncesji przyznanej Leopoldowi Kronenbergowi, linia kolejowa po 20 latach od otwarcia została upaństwowiona i w 1897 r. przeszła pod kontrolę władz rosyjskich. Stacja Otwock zaczęła funkcjonować w 1877 r. w tym okresie oprócz budynku dworca oraz budynków mieszkalnych istniała także niewielka wieża ciśnień – widoczna na zdjęciu z 1893 r. (patrz załącznik XX). Tuż przed wybuchem I wojny światowej, około 1910 r. przeprowadzono modernizację infrastruktury istniejącej linii kolei Nadwiślańskiej. Modernizacja ta objęła również przebudowę lub budowę nowych, murowanych budynków mieszkalnych, stacji oraz zaplecza technicznego. W tym okresie na stacji Otwock dokonano przebudowy lub budowy nowej wieży ciśnień. Z tego okresu pochodzą innymi istniejące do dziś murowane wieże ciśnień na stacjach w Sadurkach czy Puławach w województwie Lubelskim - na szlaku dawnej linii Kolei Nadwiślańskiej. Wieża ciśnień najprawdopodobniej została uszkodzona podczas I wojny światowej i została rozebrana na początku lat 20. XX w. podczas przebudowy i rozbudowy stacji kolejowej w Otwocku. Opisywana wieża ciśnień powstała w drugiej połowie lat 20. XX w., najprawdopodobniej w latach 1927-1929. Została wybudowana o około 50-60 m na południowy – zachód od wcześniej istniejących dwóch pierwszych wież (lub pierwszej wieży). Obiekt został wzniesiony według powtarzalnego projektu, przypisywanego Bronisławowi Brochwicz-Rogóyskiemu i Romualdowi Millerowi z Wydziału Budownictwa Warszawskiej Dyrekcji PKP. Identyczne wieże ciśnień zostały wybudowane między innymi w Rudzie Talubskiej, Parciakach, Sierpcu i Modlinie. Budynek wieży ciśnień przetrwał II wojnę światową bez większych zniszczeń. Wieża cały czas była wykorzystywana do nawadniania parowozów najprawdopodobniej do końca lat 60. XX w. - do czasu elektryfikacji linii kolejowej na odcinku Warszawa Wschodnia – Lublin Główny. Obecnie obiekt nie jest użytkowany.

13. Opis (sytuacja, materiał i konstrukcja, rzut, bryła, elewacje, wnętrze, wyposażenie, instalacje)

SYTUACJA: obiekt znajduje się w środkowej części miasta Otwock, po południowo-zachodniej stronie linii kolejowej Warszawa Wschodnia – Dorohusk, przy stacji kolejowej Otwock; dojsście do obiektu od strony ul. Orlej; posesja na której znajduje się obiekt jest częściowo ogrodzona.

MATERIAŁ: konstrukcja nośna wieży oraz ściany konstrukcyjne zewnętrzne żelbetowe, z zewnątrz ściany tynkowane zaprawą wapienną lub cementowo-wapienną; konstrukcja wsporcza dachu najprawdopodobniej drewniana z elementami żelbetowymi; połacie dachu kryte blachą ocynkowaną.

KONSTRUKCJA I TECHNIKA:

FUNDAMENTY: obiekt wzniesiony na żelbetowych ławach po obrysie żelbetowych ścian zewnętrznych, dokładna grubość i głębokość posadowienia ław fundamentowych nie jest znana.

KONSTRUKCJA OBIEKTU: żelbetowa, monolityczna, słupowo-ryglowa, w części poniżej poziomu dachu (do wysokości około +21,50 m) konstrukcja została dodatkowo usztywniona żelbetową ścianą zewnętrzną grubości ok. 18-20 cm; poszczególne elementy konstrukcji żelbetowej są nieznane (brak dostępu do wnętrza obiektu).

ŚCIANY ZEWNĘTRZNE: żelbetowe, grubości około 18-20 cm, ściany po zewnętrznej stronie tynkowane zaprawą wapienną lub cementowo-wapienną; ściany po wewnętrznej stronie tynkowane zaprawą cementowo-wapienną lub gipsową w kondygnacji parteru.

ŚCIANY WEWNĘTRZNE: działowe, wtórne wykonane z płyt karton-gips na podkonstrukcji stalowej, grubości ok. 10 cm, tynkowane zaprawą gipsową.

SCHODY: stalowe drabiny z poręczami (w niedostępnej części obiektu powyżej kondygnacji parteru).

STROPY: żelbetowe, monolityczne, o nieznannej grubości oparte na ryglach i żebrach żelbetowych.

KONSTRUKCJA DACHU: najprawdopodobniej w większej części żelbetowa, monolityczna lub o konstrukcji drewnianej, 8-połaciowa z uskokiem, na planie 8-kąta foremego.

DACH: 8-połaciowy uskokowy na planie 8-kąta foremego; połacie dachowe kryte wtórnie blachą ocynkowaną.

PODŁOGA: we wszystkich pomieszczeniach betonowa, bez wykończenia.

ZBIORNIK WYRÓWNAWCZY: żelbetowy, złożony z dwóch współcentrycznych cylindrów; zbiornik został w umieszczony na wysokości ok. 15,50 m nad poziomem terenu, kubatura zbiornika nie jest znana.

DRZWI: 2 drzwi wejściowe, łukowo zakończone, wtórne - jedno drewniane, 2-skrzydłowe, ramowo-płycinowe o wymiarach 156×235 cm oraz drugie stalowe, płytowe, 2-skrzydłowe, o wymiarach 156×235 cm.

OKNA: 6 okien oryginalnych, łukowo zakończonych, drewnianych, ościeżnicowych (polskich), 2-skrzydłowych, pojedyncze skrzydło 3-kwaterowe, z łukowym, 4-kwaterowym, nieotwieralnym naświetlem, okno o przypuszczalnych wymiarach 96×180 cm; 2 okna oryginalne, łukowo zakończone, drewniane, ościeżnicowe (polskie), 2-dzielne, 4-skrzydłowe (2 skrzydła wewnętrzne i 2 zewnętrzne), o wymiarach 153×90 cm; 3 okna oryginalne, półkoliste, drewniane, nieotwieralne,

14. Kubatura ok. 1030 m ³	15. Powierzchnia użytkowa ok. 80 m ²	16. Przeznaczenie pierwotne Wieża ciśnień	17. Użytkowanie obecne Budynek nieużytkowany
---	--	--	---

18. Akta archiwalne (rodzaj akt, numer i miejsce przechowywania)
- Książka obiektu budowlanego; Budynek wieży Otwock, 2012 r. - *PKP Oddział gospodarowania nieruchomościami, Warszawa, ul. Armatnia 14;*

19. Źródła ikonograficzne (rodzaj, miejsce przechowywania)

Serwisy internetowe:

<http://geoportal.gov.pl/>

<http://igrek.amzp.pl>

<http://polona.pl>

<http://mapa.um.warszawa.pl>

<https://wiezecisnien.eu>

<http://wyszkowskaatlantyda.mazowsze.pl>

<https://fotopolska.eu>

<https://www.nac.gov.pl/>

<https://warszawa.wyborcza.pl>

20. Bibliografia

- „Polski Przemysł Budowlany” 1925 r. nr 1. str. 12 (<https://bcpw.bg.pw.edu.pl>)
- „Polski Przemysł Budowlany” 1927 r. nr 9-10. str. 176 (<https://bcpw.bg.pw.edu.pl>)
- „Przegląd Budowlany” 1930 r. nr 1. str. 92 (<https://bcpw.bg.pw.edu.pl>)
- „Inżynier Kolejowy” 1928 nr 11. str. 440
- Edmund Diehl „Wille w Otwocku i warunki pobytu tamże”, 1893 r. str. 20 i tablica [1]
(źródło: <http://polona.pl>)

21. Uwagi

22. Stan zachowania

Budynek przetrwał II wojnę światową bez większych uszkodzeń, obiekt ten nie został znacząco przebudowywany i zachował w większej części oryginalny kształt i wygląd zewnętrzny. Przebudowano dach likwidując latarnię na szczycie, zmieniając kąt nachylenia połaci dachowych w wyższej części dachu, zmieniając pokrycie dachu z dachówki na blachę ocynkowaną w arkuszach. Dodatkowo po 2000 r. zaadaptowano pomieszczenie w przyziemiu wieży na lokal gastronomiczny (pub). Najprawdopodobniej zlikwidowano wówczas większość oryginalnych instalacji wodnych i wydzielono ścianami z płyt karton-gips dwa dodatkowe pomieszczenia oraz zakryto oryginalny strop żelbetowy przez sufit podwieszany. Obecnie wieża nie jest użytkowana. Ściany fundamentowe - dostateczny; ściany zewnętrzne - dostateczny; stropy i ściany wewnętrzne - dostateczny; elewacje - dostateczny; konstrukcja dachu - dobry; pokrycie dachu - dostateczny; stolarka okienna i drzwiowa - zły; instalacje - brak/zły.

23. Istniejące zagrożenia, najpilniejsze postulaty konserwatorskie

Budynek został wpisany do rejestru zabytków pod numerem A-1663. Obiekt wymaga generalnego remontu, przywrócenia, remontu i odtworzenia części zdemontowanej oryginalnej stolarki okiennej i drzwiowej. Uzupełnienia i remontu tynków wapiennych na elewacji oraz uzupełnienia pokrycia dachowego oraz gzymsów. Konieczne jest także wykonanie wszystkich nowych instalacji w budynku (wod-kan., elektrycznej oraz grzewczej). Należy rozważyć przywrócenie oryginalnego istniejącego przed II wojną światową dachu krytego dachówką z latarnią na szczycie.

24. Adnotacje o inspekcjach, informacje o zmianach (daty, imiona, nazwiska wypełniających)

25. Opracował(a):

tekst: mgr inż. arch. Jakub Andrzejewski

grudzień 2021 r.

plany, rysunki: mgr inż. arch. Jakub Andrzejewski



fotografie: mgr inż. arch. Jakub Andrzejewski

KARTA PO WYPEŁNIENIU PODLEGA OCHRONIE NA PODSTAWIE PRZEPISÓW PRAWA AUTORSKIEGO

26. Załączniki

Liczba załączonych wkładek: 8

Załączniki nr:

1	opis obiektu, mat. kartograficzne,	6	elewacje
2-3	mat. kartograficzne, fot. archiwalne,	7-8	fotografie współczesne.
4	fot. archiwalne, rzut,		
5	fot. archiwalne, przekrój		

1. Miejscowość Otwock	2. Obiekt Wieża ciśnień na stacji kolejowej Otwock	3. Zawartość wkładki (nazwa obiektu lub materiału uzupełniającego) cd. pkt. 13, opis; materiały kartograficzne
--------------------------	---	---

cd. pkt. 13 opis (sytuacja, materiał, konstrukcja, rzut, bryła, elewacje, wnętrze)

o nieznanach wymiarach (brak dostępu);

PLAN: 8-kąta foremnego.

BRYŁA: 5-piętrowa, 3-częściowa bryła składa się z trzonu z częścią cokołową w parterze, szerokiej głowicy z wykuszem mieszczącej żelbetowy zbiornik wodny oraz powyżej 8-połaciowym uskokowym hełmem.

ELEWACJE:

3-częściowe elewacje, w przyziemiu ściany boniowane tynkowane na gładko, wsparte przyporami na narożach ścian elewacji z gzymsem prostym na zakończeniu powyżej kondygnacji parteru, powyżej składające się z trzonu tynkowanego na gładko, trzon wieży od głowicy oddziela wydatny profilowany gzyms; powyżej szeroka głowica z wykuszem, mieszcząca żelbetowy zbiornik wodny, głowica zakończona gzymsem profilowanym; powyżej z dach z 8-połaciowym dachem uskokowym, zwieńczony iglicą.

Elewacja południowo-zachodnia (frontowa): 1-osiowa w przyziemiu z wejściem do budynku, powyżej 1-osiowa z dwoma oknami w części trzonu wieży, powyżej 1-osiowa w części głowicy wieży z niewielkim półkolistym oknem; powyżej widoczne 3 połacie dachu z uskokiem.

Elewacje północno-zachodnia i południowo-wschodnia z podobnym układem otworów okiennych: 1-osiove w przyziemiu z oknami, powyżej 1-osiowa z jednym oknem w części trzonu wieży, powyżej 1-osiowa w części głowicy wieży z niewielkim półkolistym oknem; powyżej widoczne 3 połacie dachu z uskokiem; dodatkowo, w części głowicy wieży widoczny odstający wykusz po stronie północno-wschodniej.

Elewacja północno-wschodnia: 1-osiowa w przyziemiu z wejściem do budynku, powyżej 1-osiowa z jednym oknem w części trzonu wieży, powyżej 1-osiowa w części głowicy wieży z oknem w wykuszu odstającym od ściany elewacji; powyżej widoczne 3 połacie dachu z uskokiem.

WNĘTRZE: najprawdopodobniej powyżej poziomu parteru w większości oryginalne; w kondygnacji parteru pomieszczenie zostało wtórnie zaadaptowane na lokal gastronomiczny z wydzieleniem dwóch mniejszych pomieszczeń toalety i zaplecza oraz części baru – zabudowę wykonano z płyt karton-gips; częściowo zdemontowana instalacja wodna zasilająca zbiorniki; stolarka okienna oryginalna, nieremontowana, z wtórnymi kratami w kondygnacji parteru.

INSTALACJE: wodna zasilająca zbiorniki – częściowo zdemontowana, elektryczna – nieczynna, częściowo zdemontowana, grzewcza - brak.



Fragment planu pochodzącego z książki „Wille w Otwocku i warunki pobytu tamże” autorstwa Edmunda Diehla, z 1893 r. Czerwonym okręgiem zaznaczona jest wieża ciśnień po południowo-zachodniej stronie stacji. (źródło: <http://polona.pl>)



Fragment fotoplanu z 2020 r. oraz nałożonego planu z 1893 r. (patrz obok). Czerwonymi okręgami zaznaczone są: nr 1. obecnie istniejąca wieża ciśnień; nr 2. pierwsza wieża ciśnień wybudowana w 1877 r., najprawdopodobniej przebudowana w 1911 r., zniszczona podczas I wojny światowej i wyburzona pod rozbudowę stacji Otwock w latach 20. XX w. (źródło: <http://polona.pl>; <http://geoportal.gov.pl>)

1. Miejscowość

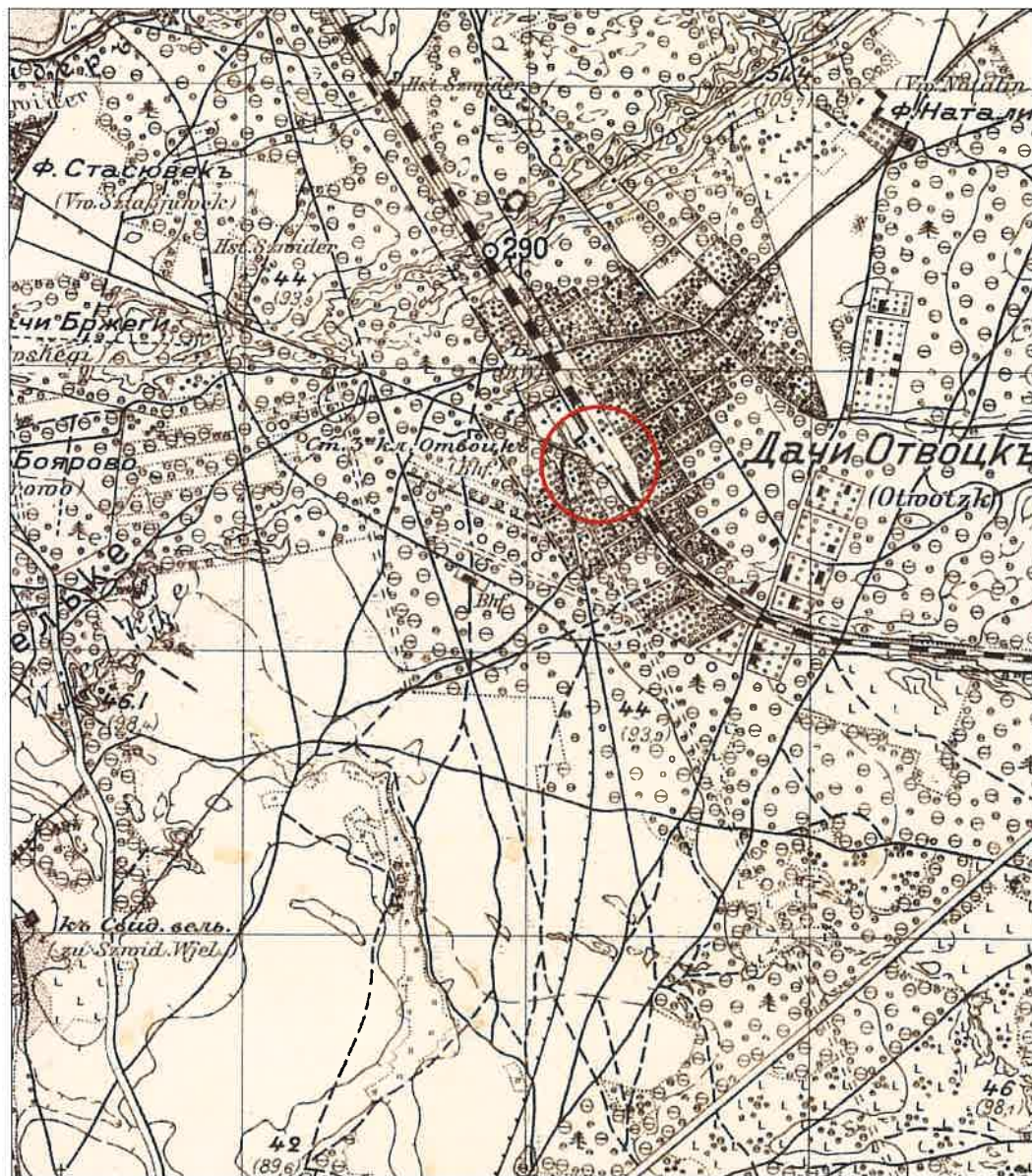
Otwock

2. Obiekt

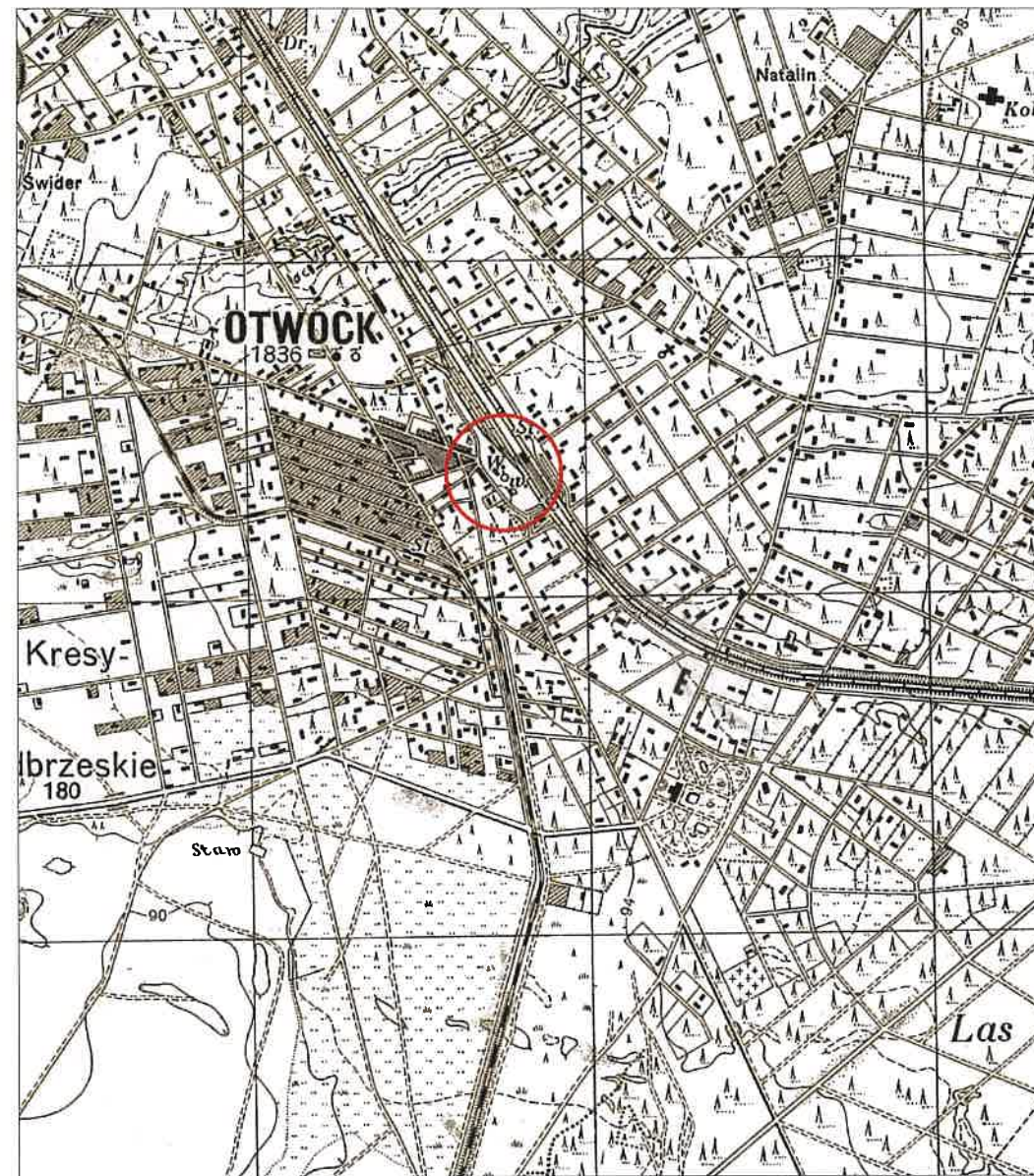
Wieża ciśnień na stacji kolejowej Otwock

3. Zawartość wkładki (nazwa obiektu lub materiału uzupełniającego)

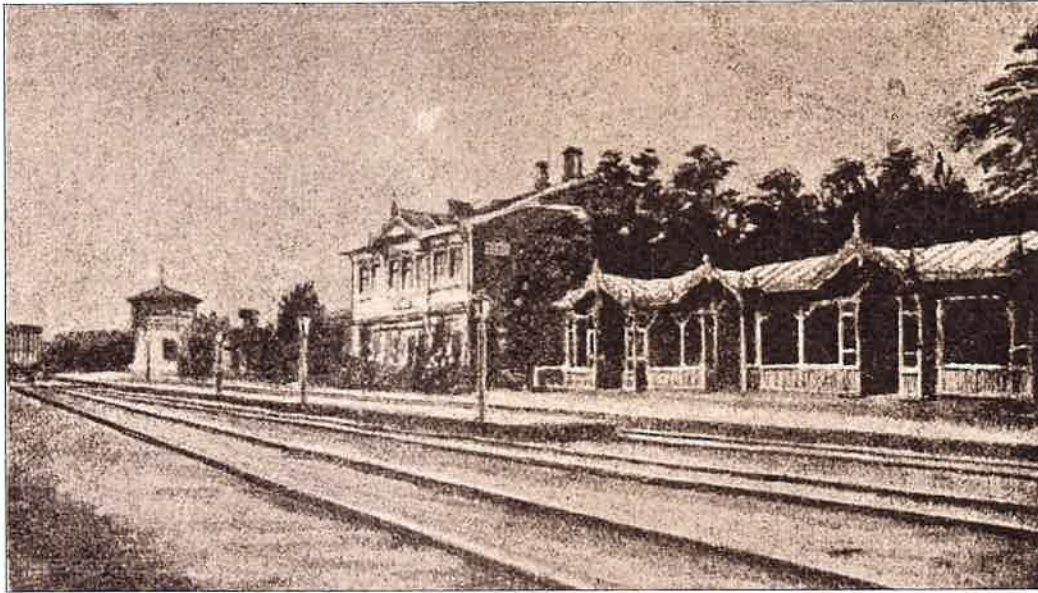
cd. pkt. 11, materiały kartograficzne, fotografie archiwalne



Fragment niemieckiej mapy topograficznej z 1914 r. Czerwonym okręgiem zaznaczona jest przybliżona lokalizacja przyszłej wieży ciśnień. (źródło: <http://igrek.amzp.pl>)



Fragment polskiej mapy topograficznej z 1933 r. Czerwonym okręgiem zaznaczona jest przybliżona lokalizacja wieży ciśnień. (źródło: <http://igrek.amzp.pl>)



Po lewej: fotografia z 1893 r. przedstawiająca ogólny widok stacji Otwock od strony północnej; Po prawej: fragment tej samej fotografii w powiększeniu przedstawiający pierwszą wieżę ciśnieniową wybudowaną w 1877 r. Fotografia pochodzi z książki „Wille w Otwocku i warunki pobytu tamże” autorstwa Edmunda Diehla, z 1893 r. (źródło: <http://polona.pl>)



Widok ogólny stacji Otwock od strony zachodniej. Widoczna na pierwszym planie została przebudowana w 1911 r. podczas modernizacji linii Kolei Nadwiślańskiej. (źródło: <https://wiedzecisnien.eu>)



Fotografie istniejących wież ciśnieniowych (od lewej) w Puławach i Sadurkach wybudowanych lub przebudowanych około 1911 r. podczas modernizacji linii Kolei Nadwiślańskiej. (fot. Małgorzata Łoś; źródło: <https://wiedzecisnien.eu>)

1. Miejscowość

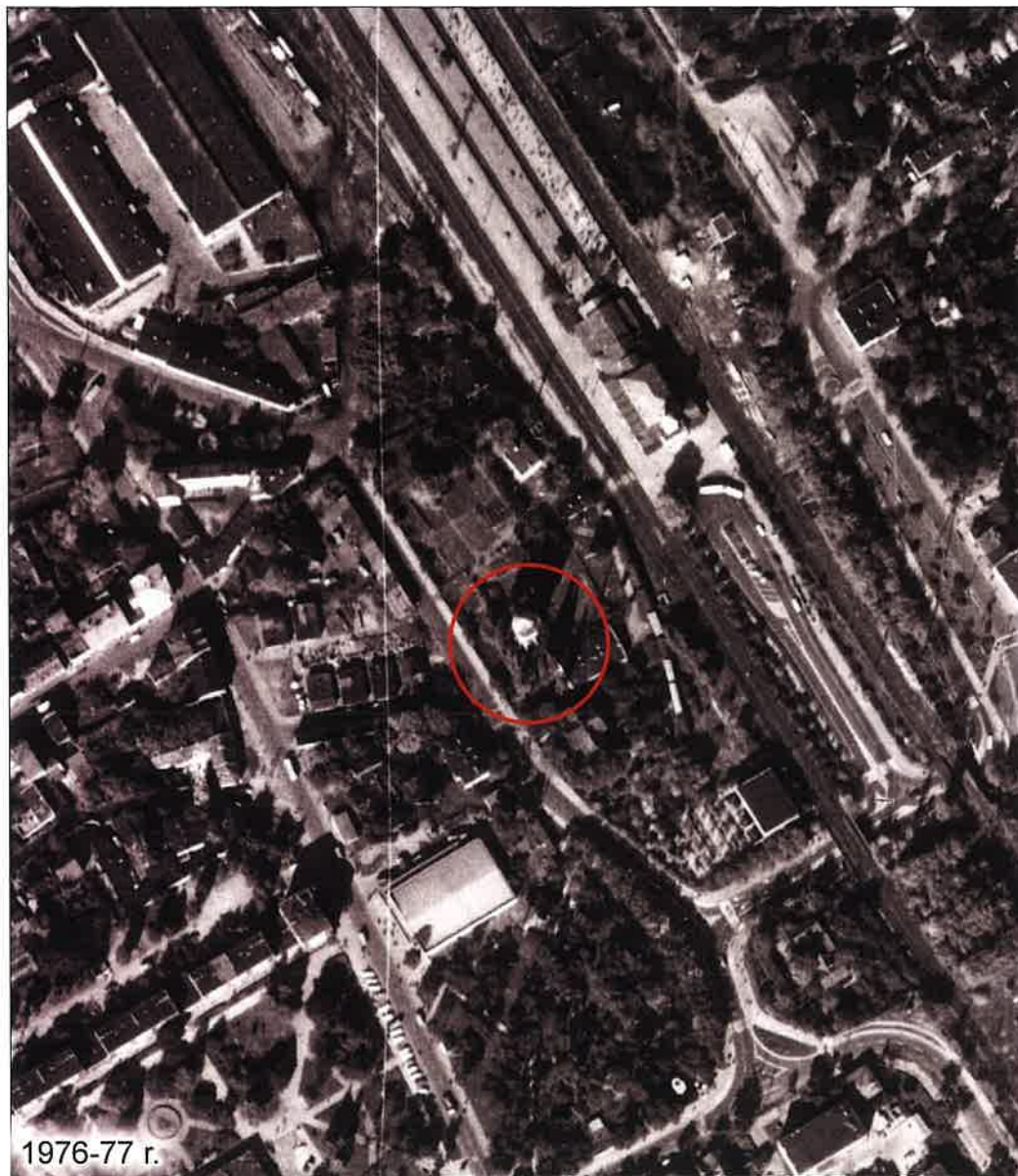
Otwock

2. Obiekt

Wieża ciśnień na stacji kolejowej Otwock

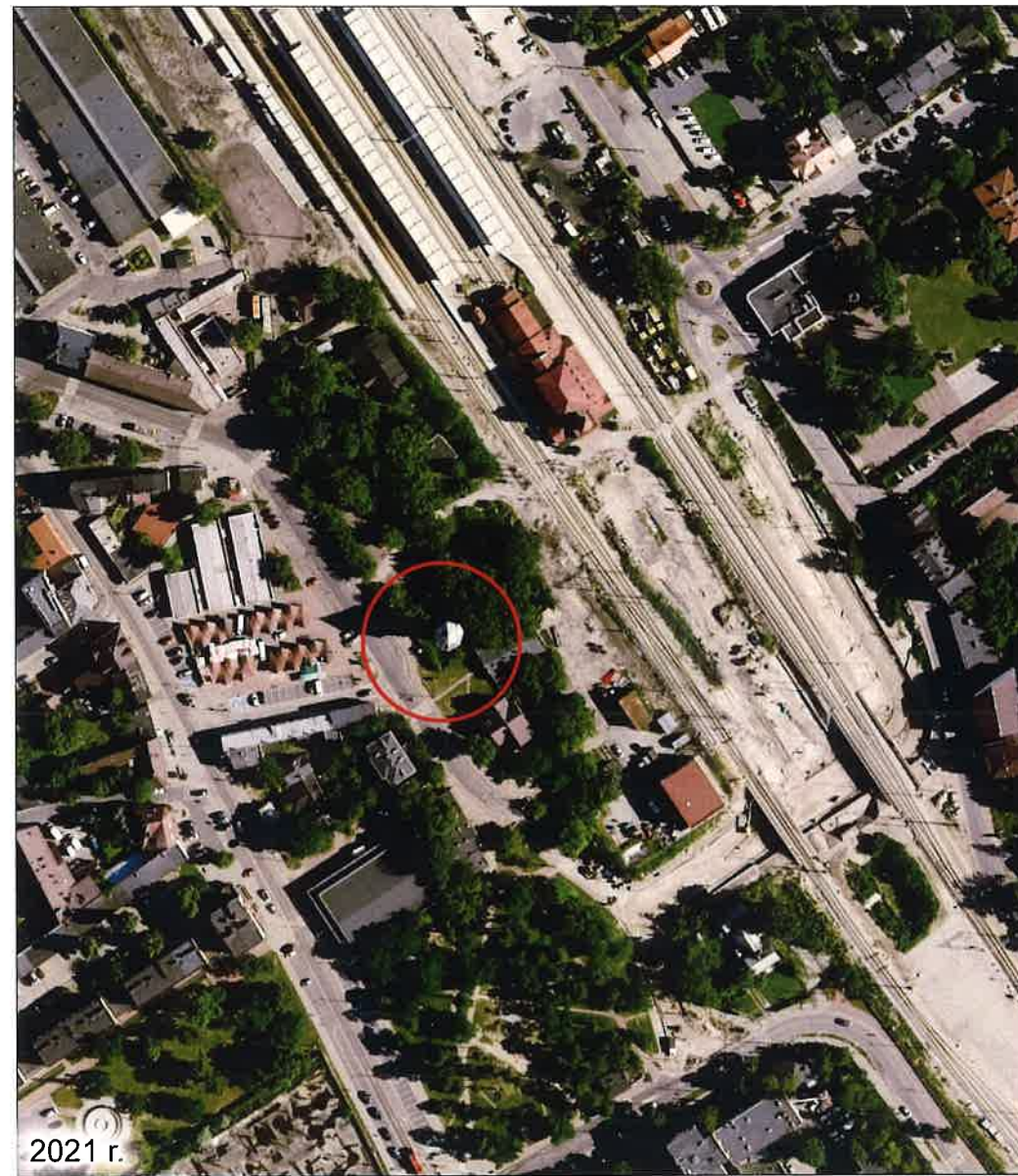
3. Zawartość wkładki (nazwa obiektu lub materiału uzupełniającego)

cd. pkt. 11, materiały kartograficzne i fotografie archiwalne



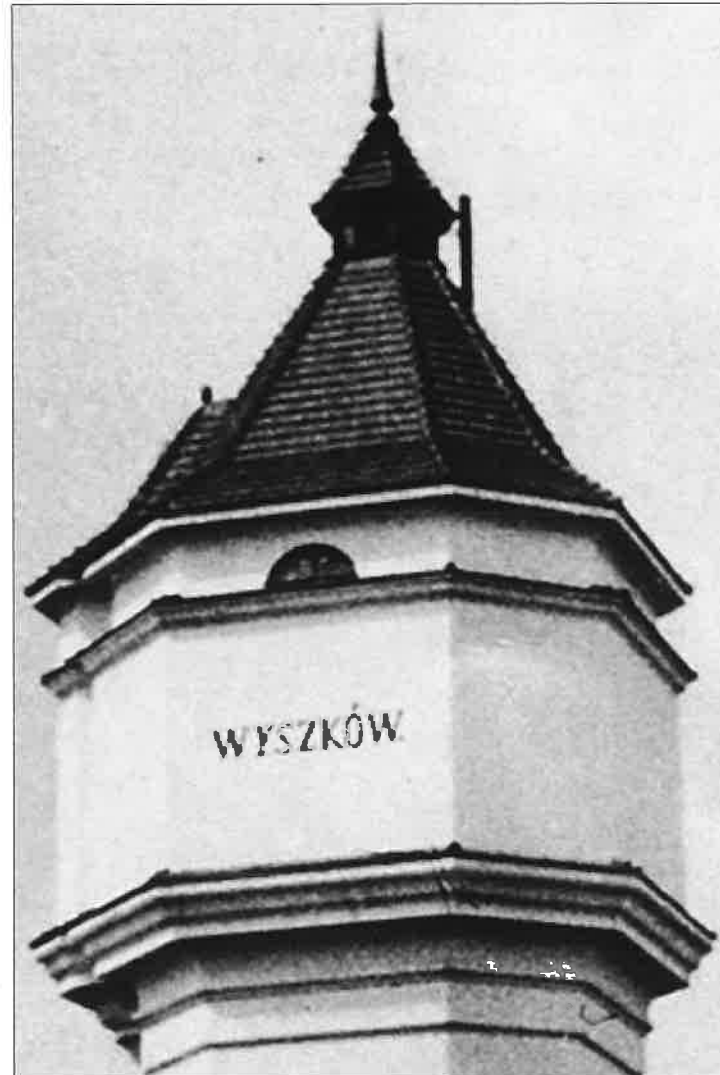
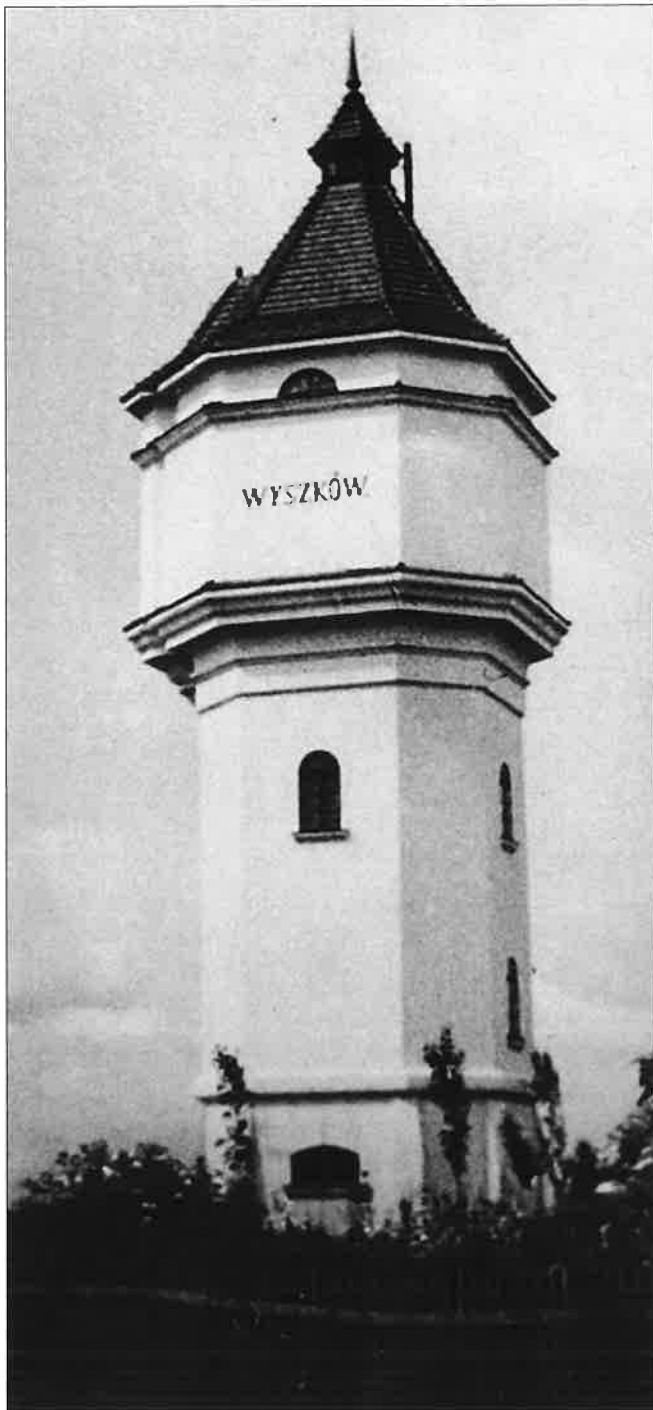
1976-77 r.

Fragment fotoplanu z lat 1976-1977. Czerwonym okręgiem zaznaczona jest wieża ciśnień po południowo-zachodniej stronie stacji. (źródło: <http://mapa.um.warszawa.pl>)



2021 r.

Fragment fotoplanu z 2020 r. Czerwonym okręgiem zaznaczona jest wieża ciśnień po południowo-zachodniej stronie stacji. (źródło: <http://geoportal.gov.pl>)



Po lewej i powyżej: Widok wieży ciśnień w Wyszkanie, zdjęcie wykonane w 1931 r. najprawdopodobniej po oddaniu obiektu do użytku. Widoczny pierwotny dach pokryty dachówką ceramiczną. Zdjęcie pochodzi ze zbiorów Elżbiety Szczuki. (źródło: <http://wyszkowskaatlantyda.mazowsze.pl>) Po lewej: Widok wieży ciśnień w Modlinie. Zdjęcie zostało wykonane w 2002 r. przed pożarem i późniejszą przebudową konstrukcji dachu. Widoczne na zdjęciu oryginalne pokrycie dachówką ceramiczną. (fot. Małgorzata Łoś; źródło: <https://wiezecisnien.eu>)



1. Miejscowość

Otwock

2. Obiekt

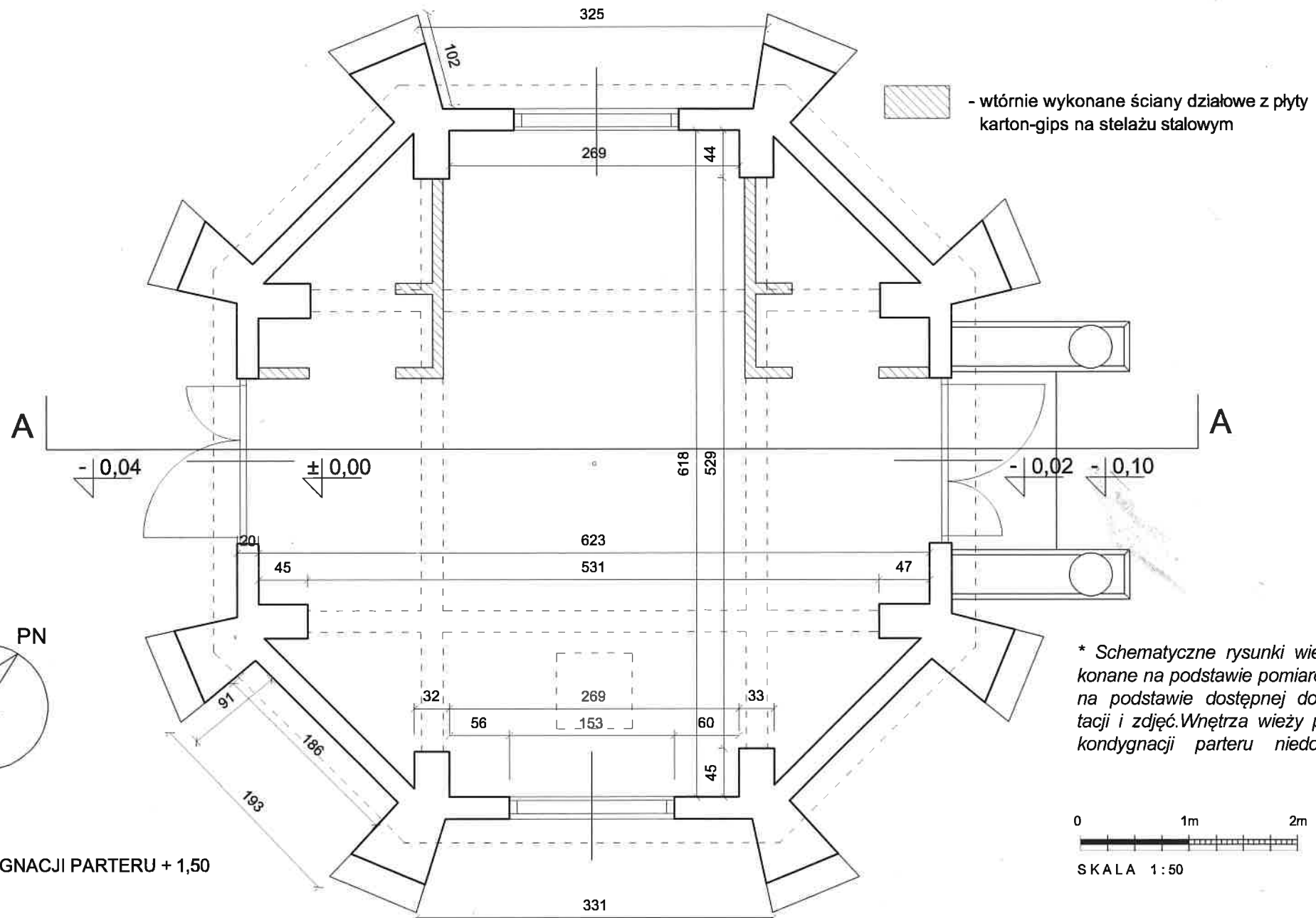
Wieża ciśnień na stacji kolejowej Otwock

3. Zawartość wkładki (nazwa obiektu lub materiału uzupełniającego)

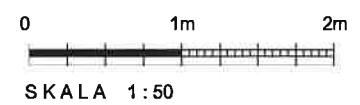
cd. pkt. 11, fotografie archiwalne, rzut



Widok ogólny zachowanych wież ciśnień na terenie województwa Mazowieckiego, (od lewej) w Rudzie Talubskiej, Parciakach, Sierpcu i Modlinie. Wszystkie widoczne na fotografiach obiekty mają dachy ze zmienioną geometrią i wysokością wtórnie pokryte blachą ocynkowaną lub papą. Oryginalnie wieże były zakończone 8-połaciowym dachem łamanym krytym dachówką ceramiczną z latarnią na szczycie. (fot. Małgorzata Łoś; źródło: <https://wiedzecisnien.eu>)



* Schematyczne rysunki wieży wykonane na podstawie pomiarów oraz na podstawie dostępnej dokumentacji i zdjęć. Wnętrza wieży powyżej kondygnacji parteru niedostępne.



'UT KONDYGNACJI PARTERU + 1,50

1. Miejscowość

Otwock

2. Obiekt

Wieża ciśnień na stacji kolejowej Otwock

3. Zawartość wkładki (nazwa obiektu lub materiału uzupełniającego)

cd. pkt. 11, fotografie archiwalne, przekrój



Widok wieży ciśnień w Otwocku od strony południowej i ulicy Orlej. Wykonane zdjęcie jest przypuszczalnie błędnie datowane na 1925 r. zamiast na lata 1927-1930. (źródło: <https://fotopolska.eu>)



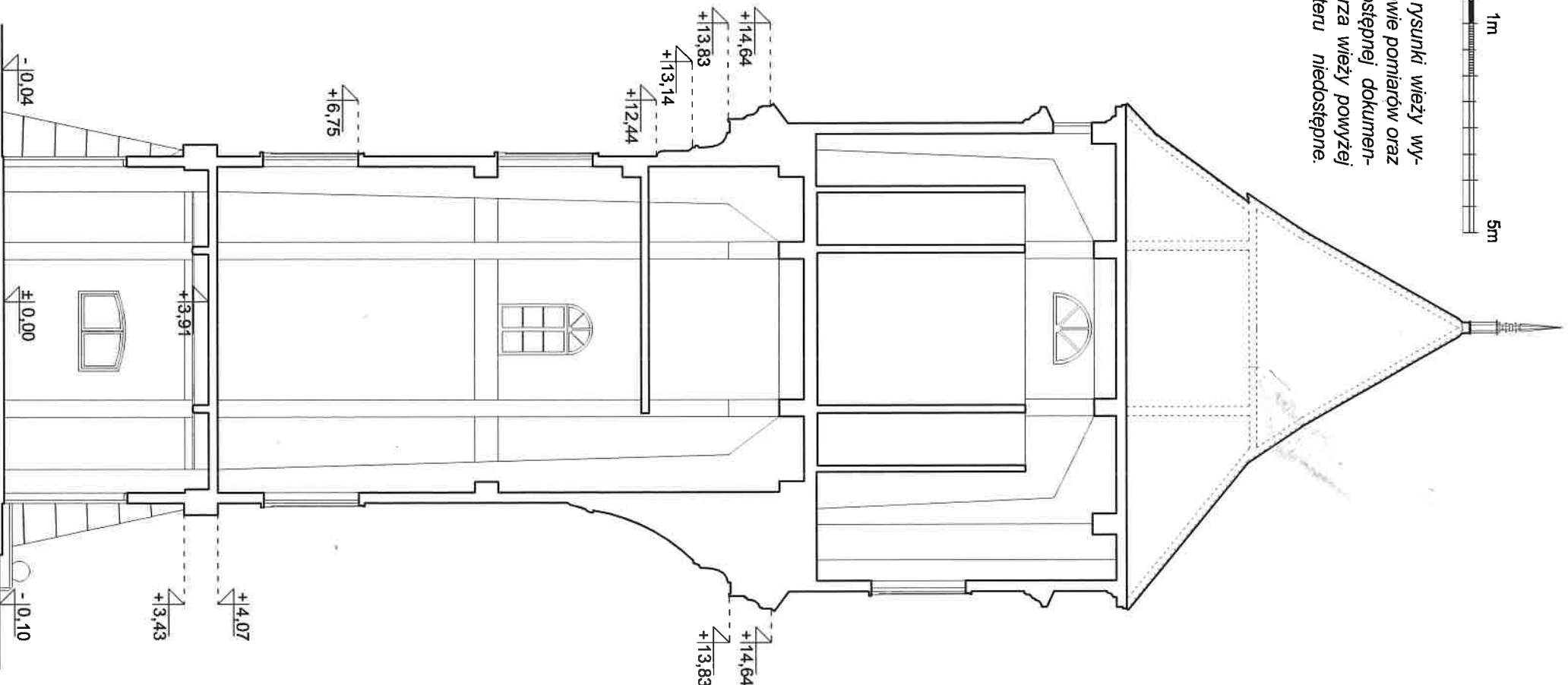
Widok dworca w Otwocku od strony południowej, od strony podjazdu. Zdjęcie wykonano pod koniec lat 20. XX w. Po lewej widoczna wieża ciśnień. (źródło: <https://warszawa.wyborcza.pl/>)



Widok wieży ciśnień od strony zachodniej. Zdjęcie zostało wykonane pod koniec lat 20. XX w. (Narodowe Archiwum Cyfrowe, źródło: www.nac.gov.pl/)



* Schematyczne rysunki wieży wykorane na podstawie pomiarów oraz na podstawie dostępnej dokumentacji i zdjęć. Wnętrza wieży powyżej kondygnacji parteru niedostępne.

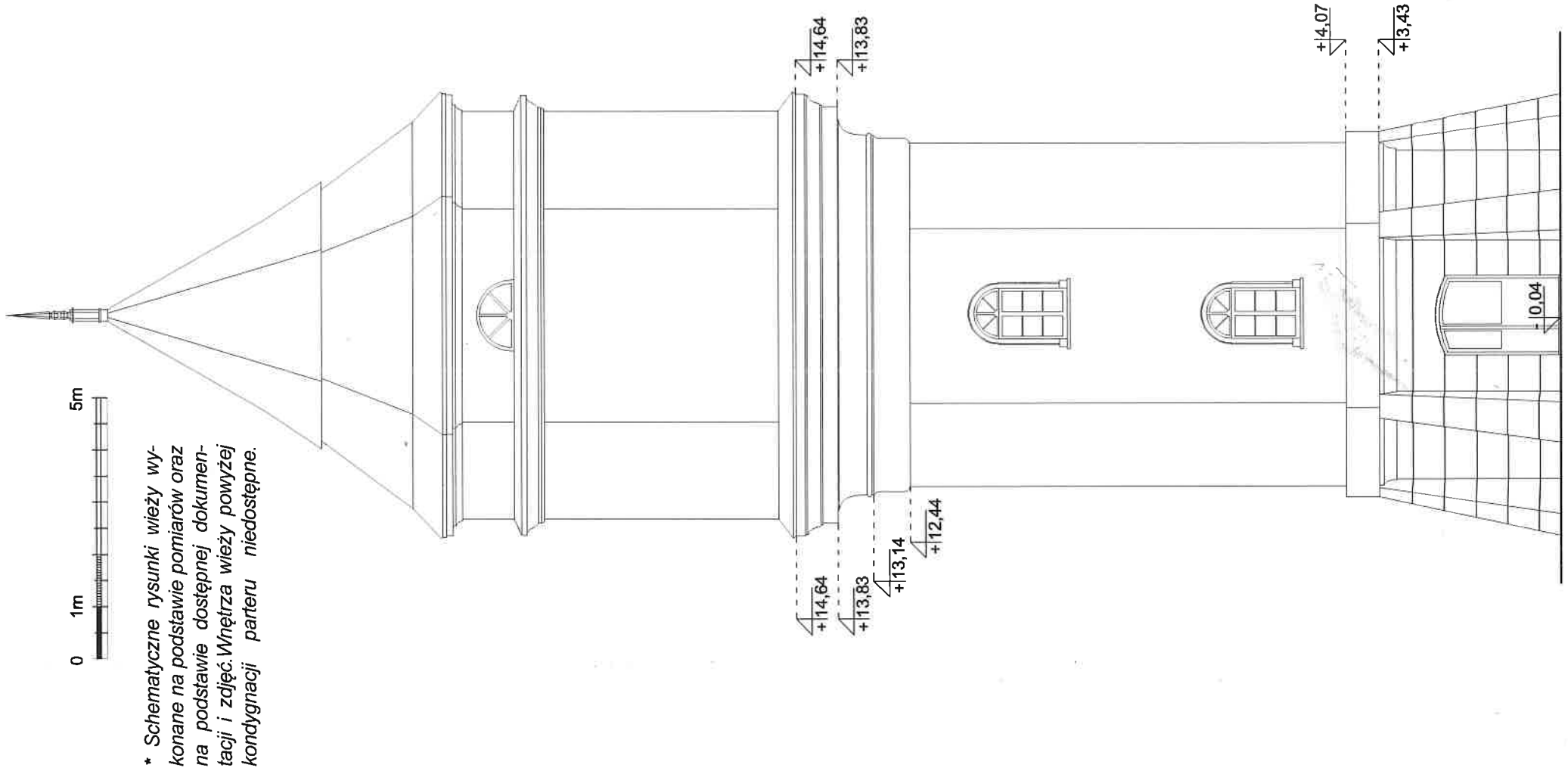


PRZKRÓJ A - A

1. Miejscowość
Otwock

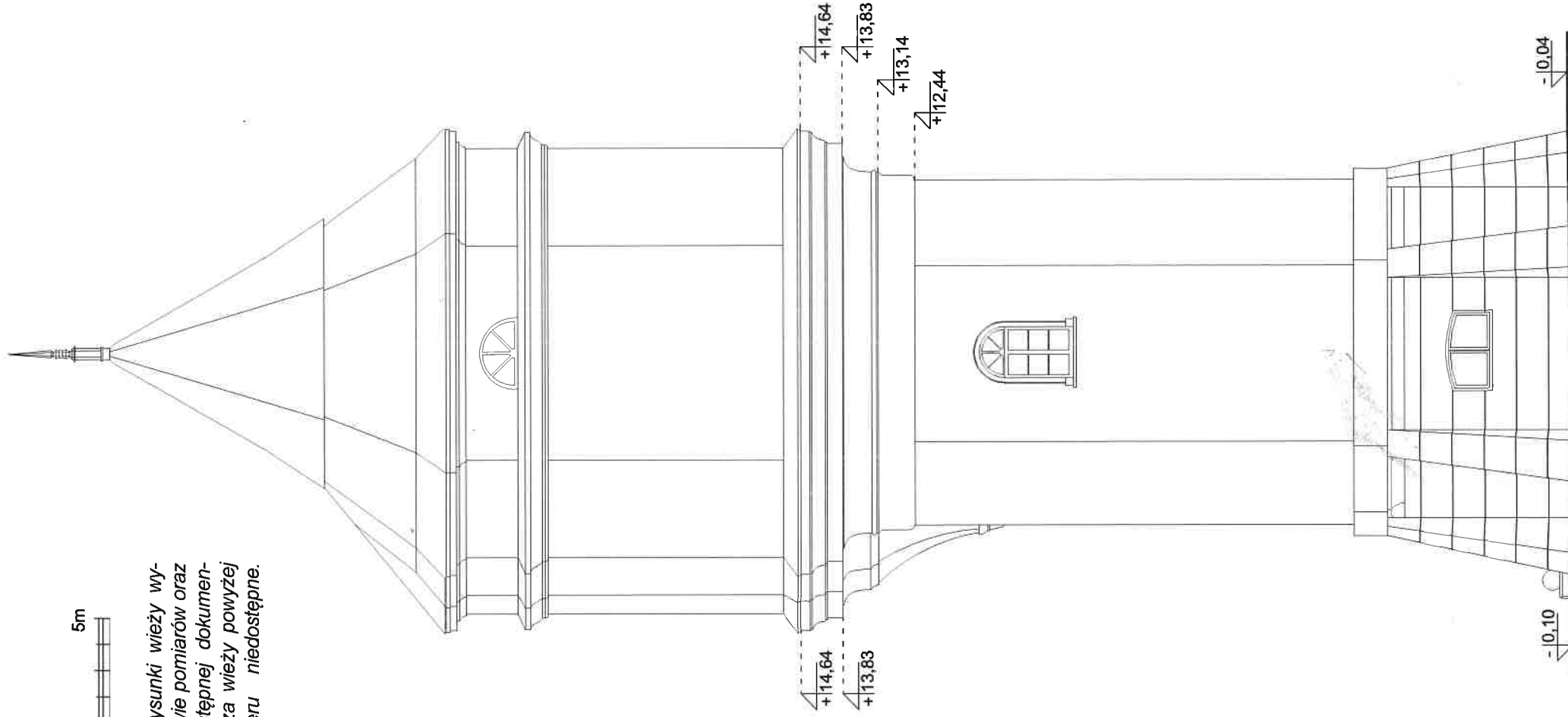
2. Obiekt
Wieża ciśnień na stacji kolejowej Otwock

3. Zawartość wkładki (nazwa obiektu lub materiału uzupełniającego)
cd. pkt. 11, elewacje





* Schematyczne rysunki wieży wykonane na podstawie pomiarów oraz na podstawie dostępnej dokumentacji i zdjęć. Wnętrza wieży powyżej kondygnacji parteru niedostępne.



ELEWACJA PÓŁNOCNO-ZACHODNIA

1. Miejscowość

Otwock

2. Obiekt

Wieża ciśnień na stacji kolejowej Otwock

3. Zawartość wkładki (nazwa obiektu lub materiału uzupełniającego)

cd. pkt. 11, fotografie współczesne



Widok budynku od strony ul. Pod Zegarem, od strony południowo-zachodniej. (fot. Jakub Andrzejewski, 2021 r.)



Widok wieży od strony ul. Orlej, od strony południowej. (fot. Jakub Andrzejewski, 2021 r.)



Widok budynku od strony ul. Orlej, od strony południowo-wschodniej. (fot. Jakub Andrzejewski, 2021 r.)



Wejście do budynku od strony północno-wschodniej, z widocznymi częściowo zachowanymi oryginalnymi schodami wejściowymi. (fot. Jakub Andrzejewski, 2021 r.)



Okno w części przyziemia, w elewacji południowo-wschodniej. (fot. Jakub Andrzejewski, 2021 r.)



Okno w części przyziemia, w elewacji północno-zachodniej. (fot. Jakub Andrzejewski, 2021 r.)



Wejście do budynku widoczne od ul. Orlej, od strony południowo-zachodniej. (fot. Jakub Andrzejewski, 2021 r.)

1. Miejscowość

Otwock

2. Obiekt

Wieża ciśnień na stacji kolejowej Otwock

3. Zawartość wkładki (nazwa obiektu lub materiału uzupełniającego)

cd. pkt. 11, fotografie współczesne



Po lewej na zdjęciu z końca lat 20. XX w., widok głowicy wieży z dachem łamanym krytym dachówką z latarnią; po prawej na zdjęciu współczesnym, widok głowicy z przebudowanym dachem z uskokiem o zmienionej geometrii, krytym blachą. (fot. Jakub Andrzejewski, 2021 r.)



Widok wieży od strony ul. Orlej, od strony południowej. (fot. Jakub Andrzejewski, 2021 r.)



Widoczny od dołu wydatny, profilowany gzyms, na którym oparta jest głowica wieży ze zbiornikiem. (fot. Jakub Andrzejewski, 2021 r.)



Wejście do budynku od strony północno-wschodniej, z widocznymi częściowo zachowanymi oryginalnymi schodami wejściowymi. (fot. Jakub Andrzejewski, 2021 r.)



Wnętrze budynku w przyziemiu, widoczne wejście po stronie południowo-wschodniej. (fot. Jakub Andrzejewski, 2021 r.)



Wtórnie wykonana zabudowa z płyt karton-gips z wydzieleniem nowymi ścianami dwóch pomieszczeń i zakryciem oryginalnego stropu żelbetowego przez sufit podwieszany - obecnie zarwany. (fot. Jakub Andrzejewski, 2021 r.)



Widok żelbetowego stropu, odsłoniętego po zarwaniu się wtórnego sufitu z płyt karton-gips. (fot. Jakub Andrzejewski, 2021 r.)



Strop żelbetowy powyżej kondygnacji przyziemia z widocznymi zawilgoczeniami i odspojeniami. (fot. Jakub Andrzejewski, 2021 r.)



Strop żelbetowy z widocznym (po prawej stronie) wejściem na wyższe kondygnacje wieży zamaskowanym wtórnie płytą pilśniową. Oryginalna stalowa drabina prowadząca do wejścia została usunięta. (fot. Jakub Andrzejewski, 2021 r.)





Warszawa, 07.12.2022

WRD.5133.2.127.2022.UD

ZAWIADOMIENIE

Działając na podstawie art. 22 ust. 2 ustawy z dnia 23 lipca 2003 r. o ochronie zabytków i opiece nad zabytkami (Dz. U. z 2022 r., poz. 840), oraz § 15 ust. 1 Rozporządzenia Ministra Kultury i Dziedzictwa Narodowego z dnia 26 maja 2011 r. w sprawie prowadzenia rejestru zabytków, krajowej, wojewódzkiej i gminnej ewidencji zabytków oraz krajowego wykazu zabytków skradzionych lub wywiezionych za granicę niezgodnie z prawem (Dz.U. 2011 nr 113 poz. 661, ze zm.)

- zawiadamiam o włączeniu **karty ewidencyjnej budynku, wpisanego do rejestru zabytków nieruchomości, wieży ciśnień na stacji kolejowej Otwock, położonego w miejscowości Otwock przy ul. Orlej 1A**, do wojewódzkiej ewidencji zabytków.

W ramach rozpoznania wartości zabytkowych obiektu MWKZ dokonał jego oględzin, kwerendy archiwalnej oraz analizy stanu zachowania. Wieżę ciśnień na stacji kolejowej Otwock wzniesiono w latach 20. XX w. według powtarzalnego projektu w stylu narodowym, za którego autorów uznaje się architektów Romualda Millera i Bronisława Brochowicza-Rogóyskiego. Na obszarze Mazowsza w trakcie odbudowy polskich kolei w latach 20. XX wzniesiono wg. tego projektu wieże ciśnień na stacji kolejowej w Tłuszczu, Sochaczewie, Pilawie i Żyrardowie.

Przedmiotowa wieża ciśnień jest samodzielnym pięcio-kondygnacyjny budynkiem, zlokalizowanym w pobliżu przebiegającej linii torów. Wieża została wzniesiona na planie ośmiokąta foremnego w konstrukcji żelbetowej. Trzy-częściowa bryła składa się ze zwężającego się ku górze trzonu z cokołem, szerokiej głowicy z wykuszem mieszczącej żelbetowy zbiornik wodny oraz zamykającym całość ośmiopłociovym dwustrefowym hełmem.

Budynek wieży jest otynkowany na gładko, pomalowany, w części dolnej ma charakterystyczny wysoki cokół z przyporami na narożach, boniowaniem, jest zwieńczony prostym, profilowanym gzymscem. Powyżej, gładki trzon od głowicy oddziela wydatny neobarokowy gzyms z bogato obramowanymi i przedzielonymi układami półek i półwałków, powtórzonymi w skromniejszej formie w gzymsie w zwężeniu głowicy, ponad którą uskokoło cofnięto lico muru – tworzącego podstawę dla dachu namiotowego. Bogato profilowane gzymsy, jak i dach są wtórnie pokryte blachą. Wieża jest zwieńczona iglicą. W obiekcie znajdują się kwadratowe oraz zamknięte łukowo otwory okienne, z częściowo zachowaną oryginalną stolarką.

Zdaniem organu budynek wieży ciśnień na stacji kolejowej w Otwocku posiada wartości naukowe (dokumentacyjne) i historyczne. Przedmiotowy budynek reprezentuje charakterystyczny dla architektury okresu międzywojnia styl narodowy, czerpiący z detali stylów historycznych uznanych w stylistyce za typowe dla obszaru dawnej Polski. Wieża stanowi ponadto ważny element krajobrazu architektonicznego dla budynków stacyjnych oraz lokalnej zabudowy miejskiej.

Wysłano w dniu 08.12.2022

Listem *Pol+B*

Podpis *f*

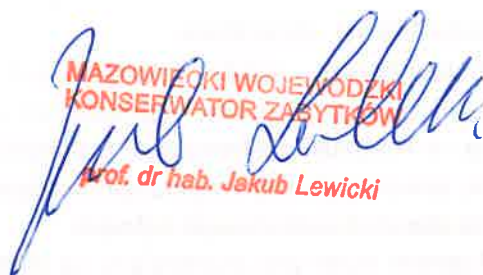
Przykładowa wieża ciśnień – obiekt architektury jest zarazem dokumentem szybkiej odbudowy polskiej kolei po odzyskaniu niepodległości, reliktem techniki z czasów kolei parowej oraz przykładem zastosowania nowoczesnej techniki żelbetowej, przybranej w tendencyjną szatę architektoniczną lat 20. XX wieku. Ponadto, przedmiotowa nieruchomość ze względu na posiadane wartości naukowe i historyczne została wpisana do rejestru zabytków decyzją pod nr. A-1663 z dn. 27.09.2021 r.

Na podstawie art. 22 ust. 2 ustawy o ochronie zabytków i opiece nad zabytkami, wojewódzki konserwator zabytków prowadzi wojewódzką ewidencję zabytków w formie kart ewidencyjnych zabytków znajdujących się na terenie województwa, a zgodnie z art. 22 pkt. 4 i 5 tejże ustawy, w gminnej ewidencji zabytków (prowadzonej przez organy samorządu terytorialnego w formie kart adresowych zabytków nieruchomości z terenu gminy) powinny być ujęte zabytki nieruchome: wpisane do rejestru zabytków, znajdujące się w wojewódzkiej ewidencji oraz inne zabytki wyznaczone przez wójta/burmistrza/prezydenta miasta w porozumieniu z wojewódzkim konserwatorem zabytków.

Zgodnie z art. 39 ust. 3 ustawy z dnia 7 lipca 1994 r. Prawo budowlane (Dz. U. z 2020 r., poz. 1333 - ze zm.), w stosunku do obiektów budowlanych oraz obszarów niewpisanych do rejestru zabytków, a ujętych w gminnej ewidencji zabytków, pozwolenie na budowę lub rozbiórkę obiektu budowlanego wydaje właściwy organ w uzgodnieniu z wojewódzkim/samorządowym konserwatorem zabytków

Artykuł 7 pkt. 4 ustawy o ochronie zabytków i opiece nad zabytkami uwzględnia również ochronę dla zabytku nieruchomego figurującego w gminnej ewidencji zabytków poprzez ustalenie ochrony w miejscowym planie zagospodarowania przestrzennego albo w decyzji o ustaleniu lokalizacji inwestycji celu publicznego, decyzji o warunkach zabudowy oraz decyzji o zezwoleniu na realizację inwestycji drogowej (linii kolejowej/ lotniska użytku publicznego).

Natomiast zgodnie z § 15 ust. 1 ww. rozporządzenia o zamiarze włączenia karty ewidencyjnej zabytku do wojewódzkiej ewidencji zabytków, o włączeniu tej karty, sporządzeniu nowej karty ewidencyjnej zabytku, o zamiarze wyłączenia karty ewidencyjnej zabytku z wojewódzkiej ewidencji zabytków lub o wyłączeniu tej karty wojewódzki konserwator zabytków zawiadamia niezwłocznie właściciela lub posiadacza zabytku albo nieruchomości lub rzeczy ruchomej, która przestała być zabytkiem.


MAZOWIECKI WOJEWÓDZKI
KONSERWATOR ZABYTKÓW
prof. dr hab. Jakub Lewicki

Otrzymują:

1. PKP Polskie Koleje Państwowe S.A., Al. Jerozolimskie 142A, 02-353 Warszawa
2. Skarb Państwa reprezentowany przez Starostę Powiatu Otwockiego, ul. Górna 13, 05-400 Otwock
3. WUOZ a/a (UD) *16.12.2021*

Do wiadomości:

1. PKP Polskie Koleje Państwowe S.A., Oddział Gospodarowania Nieruchomości, ul. Armatnia 14, 01-246 Warszawa
2. Urząd Miasta Otwocka, ul. Armii Krajowej 5, 05-400 Otwock
3. Starosta Powiatu Otwockiego, ul. Górna 13, 05-400 Otwock
4. Narodowy Instytut Dziedzictwa (+ karta ewidencyjna zabytku nieruchomego)